

# Stratégie de groupe

**Migros s'engage chaque jour avec passion pour la qualité de vie de la population et pour la société. La stratégie 2022–2025 définit le cadre stratégique à cet effet.**

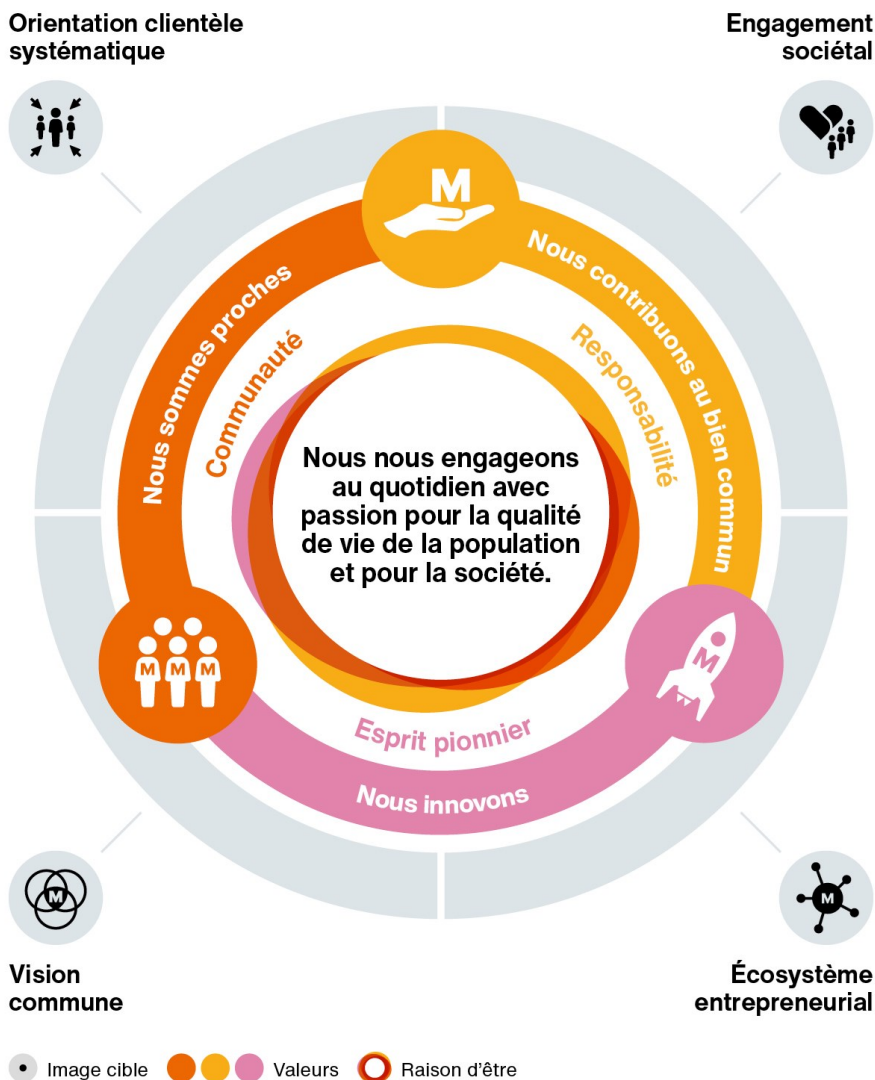
Avec ses produits et ses prestations de service, Migros couvre les besoins de la vie quotidienne. Son offre s'adresse ainsi à toutes les couches de la population et couvre ses besoins spécifiques en matière de qualité de vie.

La stratégie est établie par la Direction générale, sur mandat de l'administration de la Fédération des coopératives Migros (FCM), qui donne ensuite son approbation.

Le groupe Migros est un groupe d'entreprises diversifiées et verticalement intégrées autour du noyau dur du commerce de détail. Les unités commerciales du groupe Migros sont régies conformément aux principes de l'économie d'entreprise et dans le respect de la plus grande autonomie possible, avec des objectifs et des rôles clairs. Elles sont regroupées en fonction de leur orientation stratégique dans des champs de besoins (alimentation et plaisir, santé et bien-être, style de vie et maison, ainsi que paiement, placement et financement).

L'élément clé de la stratégie est le principe directeur, qui se divise en trois éléments: objectif, valeurs et raison d'être.

**Principe directeur**



**Objectif**

L'objectif se compose de quatre dimensions:

- Résolument orienté clientèle: le groupe Migros s'oriente systématiquement vers les besoins de sa clientèle.
- Engagement social: le groupe Migros est la première référence en matière d'engagement social en Suisse.
- Orientation commune: le groupe Migros a une orientation stratégique commune qui guide toutes ses activités.
- Écosystème entrepreneurial: le groupe Migros et ses entreprises sont structurés de telle sorte qu'il en résulte une rentabilité durable pour le groupe.

**Valeurs**

Trois valeurs fondamentales régissent la collaboration du personnel avec la clientèle et entre eux:

- Communauté: nous sommes proches. Proches de notre clientèle – nous comprenons son point de vue. Nous sommes proches de nos partenaires avec qui nous entretenons un dialogue. Et nous contribuons durablement au développement de l'économie suisse.
- Responsabilité: nous œuvrons pour de bonnes choses. Nous nous engageons à répondre aux besoins de notre clientèle, à améliorer la qualité de vie de la population et à assumer nos responsabilités envers la société.
- Esprit pionnier: nous créons de la nouveauté. Migros innove en proposant des produits et des services nouveaux et uniques, des modèles commerciaux innovants, ainsi que des conditions de travail modernes et attrayantes à son personnel.

**Raison d'être**

«Nous nous engageons chaque jour avec passion pour la qualité de vie de la population et pour la société.»

➤ Stratégie du groupe Migros

# Sociétés filiales et participations

**Font partie du groupe Migros: les entreprises de l'industrie propre, plusieurs entreprises de commerce, de santé et de voyages, la Banque Migros, ainsi que plusieurs fondations. Du point de vue organisationnel, elles sont placées sous l'autorité des membres de la direction générale de la Fédération des coopératives Migros.**

## Organes de direction

En principe, les sociétés filiales appartiennent à 100 % à la Fédération des coopératives Migros (FCM). Leur direction stratégique est assurée par des membres de la direction générale, le membre responsable du domaine faisant le plus souvent office de président du conseil d'administration correspondant.

Les membres de la direction générale sont en outre responsables de la composition de leur conseil d'administration respectif. En principe, les conseils d'administration sont constitués de membres internes. Des membres externes sont sollicités lorsqu'une expertise supplémentaire s'avère nécessaire ou lorsque les contraintes légales l'exigent. L'administration décide des nominations externes sur proposition de la direction générale et du comité «Rémunérations et nominations». Denner SA, Hotelplan Management SA, Medbase AG, Banque Migros SA et Mitreva SA comptent des membres externes.

Sociétés filiales et participations directes (niveau opérationnel), classement par ordre alphabétique selon les domaines d'activité stratégiques ainsi que «Fondations et Caisse de pensions», état au 31 décembre 2024:

---

## Commerce de détail par le canal des coopératives

# MIGROS

### Migros Supermarché SA

Directeur d'entreprise: Peter Diethelm

**Président du CA** Guido Rast

**Membres du CA** Mario Irminger (interne), Mario Caldelari (interne), Mattia Keller (interne), Martin Lutz (interne), Reto Sopranetti (interne), Hubert Weber (externe)

**Effectif des collaborateurs et collaboratrices** 937 (opérationnel depuis le 01.01.2024)

---

**Commerce**

↗ Denner

**Denner SA**

Directeur d'entreprise: Adrian Bodmer (a.i. jusqu'au 31.12.2024)

**Président du CA** Michel Gruber**Membres du CA** Christian Biland (externe), Christine Rittner-Koch (externe), Anita Weckherlin (interne), Isabelle Zimmermann (interne), Michel Gruber (interne)**Effectif des collaborateurs et collaboratrices** 6'526 (+4.7 %)

↗ Digitec Galaxus

**Digitec Galaxus SA**

Directeur d'entreprise: Florian Teuteberg

**Président du CA** Michel Gruber**Membres du CA** exclusivement internes**Effectif des collaborateurs et collaboratrices** 2'282 (+11.7 %)

↗ Ex Libris

**Ex Libris SA**

Directeur d'entreprise: Daniel Röhlin

**Président du CA** Michel Gruber**Membres du CA** exclusivement internes**Effectif des collaborateurs et collaboratrices** 216 (+1.7 %)

↗ Migrol

**Migrol AG**

Directeur d'entreprise: Andreas Flütsch

**Président du CA** Michel Gruber**Membres du CA** exclusivement internes**Effectif des collaborateurs et collaboratrices** 239 (+1.6 %)

↗ migrolino

**migrolino SA**

Directeur d'entreprise: Lorence Weiss

**Président du CA** Michel Gruber**Membres du CA** exclusivement internes**Effectif des collaborateurs et collaboratrices** 190 (+2.4 %)

---

**Migros Industrie****Aproz Sources Minérales SA**

Directrice d'entreprise: Nicole Laager (a.i.)

**Président du CA** Matthias Wunderlin**Membres du CA** exclusivement internes**Effectif des collaborateurs et collaboratrices** 169 (+6.8 %)

↗ Aproz

**Delica AG**

Directeur d'entreprise: Thomas Gubler

**Président du CA** Matthias Wunderlin**Membres du CA** exclusivement internes**Effectif des collaborateurs et collaboratrices** 1'929 (-0.6 %)

↗ Delica

**ELSA Group SA**

Directeur d'entreprise: Matthew Robin

**Président du CA** Matthias Wunderlin**Membres du CA** exclusivement internes**Effectif des collaborateurs et collaboratrices** 1'041 (+15.8 %)

↗ Elsa

**Fresh Food & Beverage Group SA**

Directrice d'entreprise: Nicole Laager (a.i.)

**Président du CA** Matthias Wunderlin**Membres du CA** exclusivement internes**Effectif des collaborateurs et collaboratrices** 3'947 (+12.6 %)

↗ Fresh Food &amp; Beverage Group (FFB-Group)



**Mibelle AG**

Directeur d'entreprise: Peter Müller

**Président du CA** Matthias Wunderlin

**Membres du CA** exclusivement internes

**Effectif des collaborateurs et collaboratrices** 747 (+0.2 %)

↗ Mibelle Group



**Micarna SA**

Directeur d'entreprise: Hans-Ruedi Christen

**Président du CA** Matthias Wunderlin

**Membres du CA** exclusivement internes

**Effectif des collaborateurs et collaboratrices** 2'621 (-2.5 %)

↗ Micarna

# MIGROS Industrie

➤ Migros Industrie

## Migros Industrie

### Delica Deutschland GmbH

Directeur d'entreprise: Xerxes Shahparast

**Président du CA** Constantin Schnupp

**Membres du CA** exclusivement internes

**Effectif des collaborateurs et collaboratrices** 98 (-9.4 %)

### Delica France SAS

Directeur d'entreprise: Ghassan Kara

**Président du CA** Constantin Schnupp

**Membres du CA** exclusivement internes

**Effectif des collaborateurs et collaboratrices** 107 (+20.4 %)

### Delica Benelux B.V.

Directrice d'entreprise: Stéphanie Ribbens

**Président du CA** Constantin Schnupp

**Membres du CA** exclusivement internes

**Effectif des collaborateurs et collaboratrices** 3 (-11.1 %)

### Delica Spain S.L.U.

Directrice d'entreprise: Judit Hernandez Pérez

**Présidents du CA** Moritz Werner, Constantin Schnupp

**Membres du CA** exclusivement internes

**Effectif des collaborateurs et collaboratrices** 6 (-5.5 %)

### Migros Industry China

Directeur d'entreprise: Jose Chiu

**Président du CA** –

**Membres du CA** exclusivement internes

**Effectif des collaborateurs et collaboratrices** 8 (0.0 %)

## Services financiers

# MIGROS BANK

➤ Banque Migros

### Banque Migros SA (et succursales)

Directeur d'entreprise: Manuel Kunzelmann

**Président du CA** Beat Kobler

**Membres du CA** Barbara Bieri (interne), Michael Hobmeier (externe), Bernhard Kobler (externe), Isabel Stirnimann Schaller (externe), Isabelle Zimmermann (interne)

**Effectif des collaborateurs et collaboratrices** 1'890 (+0.9 %)



---

**Voyages**

# Hotelplan

GROUP

**Hotelplan Group**

Directrice d'entreprise: Laura Meyer

**Président du CA** Michel Gruber**Membres du CA** Mario Irminger (interne), Anja Keckeisen (externe), Stefan Leser (externe), Isabelle Zimmermann (interne), Michel Gruber (interne)**Effectif des collaborateurs et collaboratrices** 1'352 (+24.8 %)

↗ Hotelplan

---

**Santé**

# medbase

**Groupe Medbase**

Directeur d'entreprise: Marcel Napierala

**Président du CA** Mario Irminger**Membres du CA** Reto Dahinden (externe), Benno Fuchs (externe), Martin Lutz (interne), Claudia Pletscher (externe)**Effectif des collaborateurs et collaboratrices** 4'340

↗ medbase

---

**Autres sociétés**

# MIGROS

## Online

**Migros Online SA**

Directrice d'entreprise: Katrin Tschannen Castelli

**Président du CA** Matthias Wunderlin**Membres du CA** exclusivement internes**Effectif des collaborateurs et collaboratrices** 719 (+2.7 %)

↗ Migros Online

# MIGROS

## Verteilbetrieb AG

**Migros Verteilbetrieb AG**

Directeur d'entreprise: Daniel Waltenspühl

**Président du CA** Rainer Baumann**Membres du CA** exclusivement internes**Effectif des collaborateurs et collaboratrices** 1'598 (-1.8 %)

↗ MVB

---

# MITREVA

---

➤ Mitreva

## Mitreva SA

Directeur d'entreprise: Gabriela Federer Wenger (jusqu'à 07.2024), Roger Neiniger (a.i. jusqu'au 31.01.2025)

**Président du CA** Werner Schiesser (externe)

**Membres du CA** Hans-Ulrich Pfyffer (externe), Cornelia Ritz Bossicard (externe)

**Effectif des collaborateurs et collaboratrices** 30 (-10.1 %)

---



# MONTE GENEROSO

➤ Monte Generoso

## Ferrovie Monte Generoso SA

Directeur d'entreprise: Lorenz Bruegger

**Présidente du CA** Andrea Krapf

**Membres du CA** Carlo Croci (externe), Mattia Keller (interne)

**Effectif des collaborateurs et collaboratrices** 65 (-1.4 %)

---

## Migros Hong Kong Ltd.

Directeur d'entreprise: Grégory Décaillet

**Président du CA** –

**Membres du CA** –

**Effectif des collaborateurs et collaboratrices** 20 (-78.2 %)

---

## Migros India Private Ltd

Directrice d'entreprise: Radhika Bhateja

**Président du CA** –

**Membres du CA** –

**Effectif des collaborateurs et collaboratrices** 28 (-2.3 %)

---

## Fondations et Caisse de pensions



➤ Parc Pré Vert

## Fondation Parc Pré Vert du Signal de Bougy

Président de fondation: Anton Chatelan

**Direction** Christophe Reymond

**Effectif des collaborateurs et collaboratrices** –

---

## G. und A. Duttweiler Stiftung

**Fondation G. et A. Duttweiler**

Présidente de fondation: David Bosshart

**Effectif des collaborateurs et collaboratrices –**

↗ GDI

**GDI Gottlieb Duttweiler Institute, Rüschlikon**

Présidente de fondation: Andrea Krapf

**Direction** Lukas Jezler**Effectif des collaborateurs et collaboratrices** 50 (0.0 %)

---

## MPK

**MIGROS-PENSIONSKASSE**

↗ CPM

**Caisse de pensions Migros CPM**

Présidente de fondation: Isabelle Zimmermann

**Direction** Christoph Ryter**Effectif des collaborateurs et collaboratrices** 536 (-5.2 %)

↗ Parc Pré Vert

**Parc Pré Vert, Rüschlikon**

Présidente de fondation: Andrea Krapf

**Direction** Patrik Pörtig**Effectif des collaborateurs et collaboratrices –**

↗ Parc Pré Vert

**Parc Pré Vert, Münchenstein**

Présidente de fondation: Andrea Krapf

**Direction** Anita Weckherlin**Effectif des collaborateurs et collaboratrices –**

---

## Adele Duttweiler Preis

**Fondation du Prix Adèle Duttweiler**

Président de fondation: Jean-Marc Bovay

**Effectif des collaborateurs et collaboratrices –**



**Fondation Parc Pré Vert du Gurten**

Présidente de fondation: Andrea Krapf

**Direction** Patrick Vogel

**Effectif des collaborateurs et collaboratrices –**

➤ Parc du Gurten

# Responsabilité

**Migros assume ses responsabilités de manière globale et durable. Il existe un équilibre cohérent entre les objectifs économiques, environnementaux et sociaux. Ces principes influencent l'attitude et les actions du groupe Migros.**

# Développement durable

**En 2024, le groupe Migros a regroupé ses actions en matière de développement durable du point de vue organisationnel. Il peut ainsi se concentrer encore plus efficacement sur la protection du climat, la biodiversité et l'économie circulaire.**



➤ Index GRI

Le groupe Migros poursuit l'objectif climatique de zéro net d'ici 2050. C'est pourquoi d'ici 2030, les émissions de gaz à effet de serre doivent être réduites de 70 % par rapport à 2019 au niveau de l'entreprise (scopes 1 et 2), et de 27.5 % dans les chaînes de valeur en amont et en aval (scope 3).

## Protection du climat et économie circulaire

En 2024, Migros a réduit ses émissions de gaz à effet de serre au niveau de l'entreprise de 59.8 % par rapport à 2019. La mise en service de 17 camions de transport de marchandises supplémentaires fonctionnant sans énergie fossile a notamment contribué à ce résultat. Fin 2024, la flotte comptait au total 64 camions fonctionnant sans énergie fossile.

Au cours de l'exercice sous revue, plus de 20 nouvelles installations photovoltaïques ont été mises en place, produisant plus de 6 millions de kWh d'électricité. Ainsi, en 2024, la production d'électricité totale du photovoltaïque a donc augmenté pour atteindre plus de 46 millions de kWh.

Dans le domaine du gaspillage alimentaire, Migros suit le plan d'action de la Confédération. Dans ses magasins, elle a atteint en 2024 une réduction de la part du gaspillage alimentaire à 1.18 % de la quantité des achats (2023: 1.21 %).

## Amélioration des normes sociales

Conformément au Guide OCDE sur le devoir de diligence, Migros renforce en permanence l'ancrage des droits humains dans sa chaîne d'approvisionnement. En 2024, un ➤ projet de longue date pour une culture des fraises plus écologique et socialement responsable s'est achevé en Espagne. Ce projet portait sur le dialogue entre les ONG, les syndicats et les exploitations agricoles et comprenait des mesures de prévention des accidents du travail.

→ Rapport sur le développement durable

➤ Stratégie de développement durable du groupe Migros

# Engagement Migros

**Migros s'engage comme aucune autre entreprise en faveur d'une Suisse où il fait bon vivre. Au cours de l'exercice sous revue, elle a mis l'accent sur le thème de la diversité.**

## 138 mio.

est le montant investi par Migros en 2024 dans différentes initiatives sociales (en CHF).

Par son engagement, Migros renforce la communauté, crée des moments inspirants et aide les gens à participer au développement de la société. Au cours de l'exercice sous revue, un total de 138 mio. CHF ont été versés dans différentes initiatives sociales. Engagement Migros s'est focalisé sur le thème de la diversité de la Suisse et a lancé à ce sujet une étude ainsi qu'une 7 initiative participative.

### Soutien à l'échelle du groupe

En 2024, le 7 Pour-cent culturel Migros s'est engagé à hauteur de 121 mio. CHF dans les domaines de la culture, des activités sociales, de la formation, des loisirs et de l'économie. Parmi les institutions permanentes figurent le 7 Gottlieb Duttweiler Institute (GDI), 7 l'École-club Migros, le 7 train du Monte Generoso, le 7 Musée Migros d'art contemporain et les quatre parcs «Pré Vert».

Avec le 7 Fonds pionnier Migros, Migros a étendu en 2012 son engagement à d'autres entreprises du groupe Migros. Au cours de l'exercice sous revue, le fonds a accordé des financements de départ d'un montant de 15.6 mio. CHF à des projets à vocation sociale.

Le 7 Fonds de soutien Migros finance depuis 1979 des projets sociaux et écologiques d'aide au développement en Suisse et dans le monde. Chaque année, 1 mio. CHF est mis à disposition à cet effet.

7 Engagement Migros

# Indicateurs Personnel

**Le groupe Migros a pu augmenter son chiffre d'affaires en 2024, notamment grâce à l'engagement de ses collaborateurs et collaboratrices.**

## Effectif

### Collaborateurs et collaboratrices par

#### domaines d'activité stratégiques

**1 Commerce de détail: 61'878**

**2 Commerce: 10'070**

**3 Migros Industrie: 12'953**

**4 Services financiers: 1'983**

**5 Voyages: 2'761**

**6 Santé: 9'130**

En 2024, le groupe Migros employait en moyenne 98'776 collaborateurs et collaboratrices dans près de 140 entreprises, dont 90 en Suisse. Ainsi, Migros reste le premier employeur privé de Suisse. Les effectifs ont légèrement diminué de -0.4 % par rapport à l'année précédente. Les unités de personnel ont également enregistré une légère baisse de -0.4 % pour atteindre 72'249.

Les domaines Commerce (+6.3 %) et Voyages (+17.7 %) ont connu une croissance particulièrement forte. Le domaine Santé, qui est présenté pour la première fois séparément en tant que domaine d'activité stratégique, a également enregistré une croissance de 3.0 %. Dans le Commerce de détail par le canal des coopératives, le nombre de personnes employées a légèrement diminué de 2.3 %. La part du personnel en Suisse est restée élevée et constante à 88 %.

La part de femmes est restée constante à 58 %, avec un taux plus élevé dans les domaines Voyages (69 %) et Santé (75 %) que dans les domaines Industrie (35 %) et Services financiers (47 %). Sur les 86'612 collaborateurs et collaboratrices en Suisse, environ la moitié travaillait à temps partiel, 80 % étaient mensualisés et 75 % étaient soumis à une convention collective de travail. L'âge moyen était de 41.1 ans (2023: 40.5 ans, 2022: 40.8 ans) avec 26 % de collaborateurs et collaboratrices âgés de 30 ans ou moins, 46 % de 31 à 50 ans et 28 % de plus de 50 ans.

Pour les collaborateurs et collaboratrices mensualisés, la fluctuation brute a été de 17.7 % (11'770 départs), dont 3.9 % de changements internes à Migros (381 transferts) et 2.7 % de fluctuations naturelles (1'820 départs). L'ancienneté moyenne était de 9.2 ans (2023: 10.0 ans; 2022: 10.6 ans), ce qui indique que la fidélisation du personnel reste élevée.

→ Chiffres et repères



## Indicateurs des effectifs

	Nombre de collaborateurs			Nombre de unités des personnel <sup>1</sup>			Part de femmes <sup>1</sup>			Part des collaborateurs Suisse <sup>2</sup>		
	2022	2023	2024	2022	2023	2024	2022	2023	2024	2022	2023	2024
<b>Total</b>	<b>97'727</b>	<b>99'175</b>	<b>98'776</b>	<b>70'880</b>	<b>72'523</b>	<b>72'249</b>	<b>58.5 %</b>	<b>57.8 %</b>	<b>58.0 %</b>	<b>87.9 %</b>	<b>87.9 %</b>	<b>87.7 %</b>
Commerce de détail	63'179	63'314	61'878	43'731	44'042	43'136	60.8 %	59.5 %	59.6 %	86.3 %	86.2 %	85.7 %
Commerce de marchandises	8'998	9'473	10'070	7'325	7'811	8'340	60.5 %	60.4 %	60.7 %	94.9 %	94.3 %	94.1 %
Migros Industrie	13'321	13'225	12'953	12'545	12'465	12'217	35.4 %	35.3 %	35.1 %	87.6 %	88.9 %	90.1 %
Services financiers	1'823	1'958	1'983	1'625	1'746	1'780	47.7 %	47.6 %	47.3 %	100.0 %	100.0 %	100.0 %
Voyages	2'117	2'345	2'761	1'892	2'126	2'215	67.8 %	68.1 %	69.4 %	48.5 %	46.2 %	48.9 %
Santé*			9'130			4'560			75.4 %			100.0 %
Autres	8'289	8'860		3'761	4'333		76.3 %	76.1 %		100.0 %	100.0 %	

Moyenne de l'année civile des chiffres collectés mensuellement. La population statistique est constituée de l'ensemble des collaborateurs et collaboratrices des entreprises consolidées du groupe Migros en Suisse et à l'étranger.

Le domaine d'activité stratégique «Santé» est présenté séparément pour la première fois. Les années précédentes, ces données étaient incluses dans la catégorie «Autres».

<sup>1</sup> versus part d'hommes

<sup>2</sup> versus part des collaborateurs et collaboratrices à l'étranger

	Nombre de personnes assujetties à la CCT Suisse <sup>1</sup>			Nombre d'apprentis <sup>2</sup>			Part des apprentis et apprenties Suisse <sup>2</sup>		
	2022	2023	2024	2022	2023	2024	2022	2023	2024
<b>Total</b>	<b>47'616</b>	<b>49'503</b>	<b>48'872</b>	<b>3'754</b>	<b>3'670</b>	<b>3'559</b>	<b>4.4 %</b>	<b>4.2 %</b>	<b>4.1 %</b>
Commerce de détail	34'499	35'435	34'683	2'506	2'421	2'257	4.6 %	4.4 %	4.3 %
Commerce de marchandises	543	551	560	172	184	221	2.0 %	2.1 %	2.3 %
Migros Industrie	10'180	10'238	10'083	501	468	460	4.3 %	4.0 %	3.9 %
Services financiers	944	991	957	66	73	85	3.6 %	3.7 %	4.3 %
Voyages	580	642	855	66	58	58	6.4 %	5.4 %	4.3 %
Santé			1'735			478			5.2 %
Autres	870	1'646		443	465		5.3 %	5.3 %	

Moyenne de l'année civile des chiffres collectés mensuellement.

<sup>1</sup> CCT = Convention collective de travail. Population statistique: 92 % (N = 62'548) en 2022, 96 % (N = 66'602) en 2023 et 95 % (N = 64'875) en 2024 des collaborateurs et collaboratrices en Suisse, à l'exception des collaborateurs et collaboratrices avec un contrat de travail de cadre et des collaborateurs et collaboratrices rémunérés/-es à l'heure avec un taux d'occupation <20 %.

<sup>2</sup> La population statistique est constituée de l'ensemble des collaborateurs et collaboratrices en Suisse (2022: N = 85'855; 2023: N = 87'197; 2024: N = 86'613)

	Part des catégories d'âge								
	2022			2023			2024		
	≤ 30	31 - 50	> 50	≤ 30	31 - 50	> 50	≤ 30	31 - 50	> 50
<b>Total</b>	<b>26.3 %</b>	<b>45.5 %</b>	<b>28.1 %</b>	<b>27.1 %</b>	<b>45.4 %</b>	<b>27.6 %</b>	<b>26.4 %</b>	<b>45.8 %</b>	<b>27.9 %</b>
Commerce de détail	27.0 %	43.2 %	29.8 %	27.4 %	43.2 %	29.4 %	26.8 %	43.5 %	29.7 %
Commerce de marchandises	35.7 %	47.9 %	16.3 %	34.1 %	49.6 %	16.3 %	32.4 %	51.4 %	16.2 %
Migros Industrie	18.7 %	50.9 %	30.4 %	18.7 %	50.7 %	30.6 %	18.3 %	50.6 %	31.1 %
Services financiers	27.8 %	48.6 %	23.6 %	29.3 %	47.3 %	23.4 %	29.1 %	47.5 %	23.4 %
Voyages	28.0 %	46.5 %	25.4 %	28.8 %	45.7 %	25.5 %	23.3 %	44.2 %	32.5 %
Santé							29.1 %	48.3 %	22.6 %
Autres	23.5 %	54.3 %	22.2 %	29.7 %	48.4 %	21.9 %			

Moyenne de l'année civile des chiffres collectés mensuellement. Population statistique: 93 % (N = 80'167) en 2022, 97 % (N = 84'385) en 2023 et 97 % (N = 83'949) en 2024 de l'ensemble des collaborateurs et collaboratrices en Suisse.

	Part de postes à temps plein Suisse <sup>1</sup>			Part des collaborateurs et collaboratrices mensualisés/-es Suisse <sup>2</sup>		
	2022	2023	2024	2022	2023	2024
<b>Total</b>	<b>50.9 %</b>	<b>50.9 %</b>	<b>51.0 %</b>	<b>77.0 %</b>	<b>78.8 %</b>	<b>80.1 %</b>
Commerce de détail	48.0 %	48.1 %	48.4 %	75.5 %	76.2 %	77.9 %
Commerce de marchandises	45.1 %	45.7 %	45.3 %	83.3 %	89.8 %	90.7 %
Migros Industrie	82.6 %	82.7 %	82.8 %	98.2 %	98.4 %	98.5 %
Services financiers	64.0 %	64.0 %	65.6 %	100.0 %	100.0 %	100.0 %
Voyages	63.6 %	60.3 %	49.4 %	99.4 %	99.9 %	80.4 %
Santé			27.1 %			55.0 %
Autres	11.0 %	26.6 %		24.6 %	52.0 %	

Moyenne de l'année civile des chiffres collectés mensuellement.

<sup>1</sup> versus emplois à temps partiel. Population statistique: 93 % (N = 80'163) en 2022, 97 % (N = 84'424) en 2023 et 97 % (N = 83'618) en 2024 de l'ensemble des collaborateurs et collaboratrices en Suisse.

<sup>2</sup> versus collaborateurs et collaboratrices rémunérés/-es à l'heure. Population statistique: 93 % (N = 80'166) en 2022, 97 % (N = 84'022) en 2023 et 96 % (N = 83'170) en 2024 de l'ensemble des collaborateurs et collaboratrices en Suisse.

	Fluctuation brute Suisse <sup>1</sup>			Fluctuation nette Suisse <sup>2</sup>		
	2022	2023	2024	2022	2023	2024
<b>Total</b>	<b>20.0 %</b>	<b>20.7 %</b>	<b>17.7 %</b>	<b>14.1 %</b>	<b>14.0 %</b>	<b>14.4 %</b>
Commerce de détail	19.0 %	19.8 %	19.2 %	13.4 %	13.9 %	15.2 %
Commerce de marchandises	21.6 %	23.7 %	19.9 %	19.4 %	21.9 %	18.3 %
Migros Industrie	19.8 %	27.8 %	15.9 %	12.6 %	12.6 %	12.8 %
Services financiers	15.3 %	14.3 %	17.0 %	13.4 %	12.7 %	15.0 %
Voyages	20.0 %	17.7 %	16.5 %	13.5 %	11.0 %	13.8 %
Santé			5.9 %			5.2 %
Autres	50.9 %	10.0 %		28.7 %	9.3 %	

Somme du nombre de départs sur l'année civile par rapport à la moyenne des effectifs relevés chaque mois sur l'année civile. Population statistique: ensemble des collaborateurs et collaboratrices mensualisés/-es en Suisse (2022 = 60'665, 2023 = 66'183 et 2024 = 66'578).

<sup>1</sup> La fluctuation brute comprend tous les départs, y compris les départs naturels (retraite, décès, contrats de travail à durée déterminée), involontaires (initiés par l'employeur), volontaires (initiés par les collaborateurs et collaboratrices) ainsi que les changements internes à Migros.

<sup>2</sup> La fluctuation nette exclut les départs naturels (retraites ordinaires, contrats de travail à durée déterminée et décès) et les départs internes à Migros.

## Rémunération

Les frais de personnel ont augmenté de 4.0 % en 2024 et se sont élevés à 6'584 mio. CHF. Les salaires nominaux des entreprises Migros soumises à la convention collective de travail CCNT ont augmenté en moyenne de 2.3 %.

Par rapport au commerce de détail suisse, qui a enregistré une augmentation effective des salaires de 1.9 % en 2024<sup>1</sup>, les augmentations salariales à Migros ont été supérieures au reste de la branche. Malgré un environnement de marché difficile et la réorganisation en cours de l'entreprise, les salaires ont augmenté de 2.3 %, soit nettement plus que le renchérissement annuel de 1.1 % en 2024. Il en a résulté une augmentation moyenne des salaires réels d'environ 1.2 %. Cette situation souligne l'engagement de Migros en faveur de conditions de travail responsables, d'une rémunération équitable et de l'estime qu'elle témoigne à ses collaborateurs et collaboratrices.

<sup>1</sup> selon l'enquête UBS sur les salaires

## Prévoyance du personnel

La Caisse de pensions Migros (CPM) est responsable de la prévoyance professionnelle des assurés de 41 entreprises rattachées au groupe Migros. En 2024, elle offrait à environ 49'100 assurés et 30'000 bénéficiaires de rente des prestations de prévoyance.

En 2024, la Caisse de pension a atteint un taux de rendement net de 6.6 % avec ces placements de capitaux à hauteur de 29.4 mia. CHF. Fin 2024, le taux de couverture a augmenté à 132.8 %. Comme l'année précédente, les capitaux de prévoyance ont été calculés à l'aide des tables générationnelles LPP 2020 et d'un taux d'intérêt technique de 2.0 %. Près d'un tiers des fonds libres (ou 5.5 % des capitaux de prévoyance et des provisions techniques) seront utilisés dans le courant de l'année 2025 sur décision du conseil de fondation pour améliorer les prestations des assurés et des bénéficiaires de rentes.

# Formation et développement

**Migros promeut le développement continu de son personnel. En tant qu'employeur social, elle soutient en outre l'entrée des jeunes sur le marché du travail par le biais de programmes spécifiques.**

## Formation professionnelle

### Apprenties et apprentis par domaines d'activité stratégiques

- 1 Commerce de détail: 2'257
- 2 Commerce: 221
- 3 Migros Industrie: 460
- 4 Services financiers: 85
- 5 Voyages: 58
- 6 Santé: 478

Migros investit dans le développement continu de ses collaborateurs et collaboratrices grâce à un Talent Management systématique et encourage la planification de la relève au sein du groupe Migros. Dans le cadre de conférences sur les talents, elle met l'accent sur les personnes ayant le potentiel pour occuper des postes plus exigeants et identifie des mesures de développement correspondantes.

En outre, Migros soutient les collaborateurs et collaboratrices dans leur développement professionnel grâce à différents formats d'offres d'apprentissage. Elle propose également un apprentissage sans contrainte de lieu ou d'horaires, au-delà des frontières des départements et des entreprises. Elle augmente ainsi la compétitivité sur le marché du travail, l'engagement et les perspectives professionnelles de son personnel.

### Une grande variété de formations professionnelles

Migros s'engage comme aucune autre entreprise en faveur de la formation dans la société. Au total, 3'559 jeunes en Suisse ont suivi en 2024 leur formation initiale dans plus de 55 métiers différents au sein du groupe Migros, contribuant ainsi activement à façonner l'avenir de l'entreprise (année précédente: 3'670 jeunes dans 60 métiers).

À l'été 2024, 1'297 apprentis et apprenties ont commencé un apprentissage (année précédente: 1'357). 95 % des apprentis et apprenties ont achevé leur formation avec succès. Le taux moyen d'emploi consécutif était de 58 % pour l'exercice sous revue.

Le groupe Migros propose en outre une année de préparation à l'apprentissage avec 60 places au total. Au total, 150 jeunes aux conditions difficiles ont bénéficié d'un soutien pour accéder au monde du travail dans différentes entreprises Migros.

# Diversité, égalité et inclusion

**La diversité, l'égalité et l'inclusion du personnel sont ancrées dans la stratégie du groupe Migros. Des mesures concrètes permettent de concilier vie professionnelle et vie privée à tous les niveaux.**

En 2024, Migros employait des personnes originaires d'environ 174 pays, dont 58 % de femmes et 42 % d'hommes. 49 % des collaborateurs et collaboratrices travaillaient à temps partiel et 28 % étaient âgés de plus de 50 ans.

Le groupe Migros s'engage activement pour l'égalité des chances. Des possibilités de travail flexibles permettent de concilier vie professionnelle et vie privée à tous les niveaux. Les offres dans les domaines de la santé, de l'organisation du travail et de la formation pour le personnel expérimenté constituent désormais un axe majeur de la promotion. Les partenariats avec des réseaux tels que focus50plus et spurenwechseln y contribuent également. L'accent a également été mis sur l'éducation financière et la prévoyance, en particulier pour les femmes.

En 2024, la part de femmes au niveau des postes de direction était de 19 % (année précédente: 17 %) et de 34 % parmi les cadres (année précédente: 33 %). La part de femmes occupant des postes de direction était de 39 % (année précédente: 39 %).

Pour faire progresser ces thématiques, le groupe Migros entretient des partenariats avec des organisations externes comme Advance, EqualVoice United et Swiss Diversity. Il soutient en outre différents Employee Resource Groups et propose des formations continues correspondantes.

## Indicateurs Diversité, égalité et inclusion

	Part des femmes au niveau management <sup>1</sup>			Part des femmes au niveau cadre <sup>2</sup>			Part des femmes au niveau direction <sup>2</sup>	
	2023	2024	2022	2023	2024	2022	2023	2024
<b>Total</b>	<b>39.1 %</b>	<b>39.4 %</b>	<b>30.6 %</b>	<b>33.1 %</b>	<b>33.8 %</b>	<b>17.4 %</b>	<b>17.4 %</b>	<b>18.5 %</b>
Commerce de détail	41.2 %	41.5 %	30.6 %	31.4 %	32.2 %	21.7 %	20.1 %	21.7 %
Commerce de marchandises	49.0 %	48.7 %	28.8 %	30.2 %	31.4 %	3.8 %	7.2 %	10.0 %
Migros Industrie	20.8 %	20.4 %	24.1 %	23.2 %	22.2 %	26.2 %	25.3 %	28.6 %
Services financiers	27.9 %	27.4 %	31.7 %	33.9 %	35.3 %	11.8 %	12.9 %	13.6 %
Voyages	59.1 %	56.7 %	52.8 %	56.7 %	54.8 %	24.5 %	33.3 %	20.8 %
Santé		64.3 %			60.0 %			18.3 %
Autres	63.9 %			61.8 %			16.3 %	

Moyenne de l'année civile des chiffres collectés mensuellement.

<sup>1</sup> Population statistique pour la part des femmes au niveau management: 91 % (N = 79'545) en 2023 et 89 % (N = 76'664) en 2024 des collaborateurs et collaboratrices en Suisse.

<sup>2</sup> Population statistique pour la part de femmes aux niveaux cadre et direction: 90 % (N = 77'565) en 2022, 100 % (N = 87'176) en 2023 et 99 % (N = 86'262) en 2024 des collaborateurs et collaboratrices en Suisse.

	Part de temps partiel femmes <sup>1</sup>			Part de temps partiel hommes <sup>1</sup>		
	2022	2023	2024	2022	2023	2024
<b>Total</b>	<b>66.9 %</b>	<b>65.7 %</b>	<b>65.9 %</b>	<b>24.5 %</b>	<b>26.0 %</b>	<b>25.6 %</b>
Commerce de détail	67.7 %	67.3 %	67.5 %	27.6 %	29.0 %	28.1 %
Commerce de marchandises	67.5 %	67.1 %	67.1 %	29.4 %	28.6 %	29.4 %
Migros Industrie	40.1 %	39.1 %	38.9 %	6.1 %	6.7 %	6.7 %
Services financiers	55.5 %	55.0 %	52.1 %	18.7 %	18.9 %	18.5 %
Voyages	44.6 %	47.4 %	58.9 %	17.1 %	20.6 %	28.2 %
Santé			75.1 %			66.0 %
Autres	92.1 %	75.4 %		79.9 %	66.9 %	

Moyenne de l'année civile des chiffres collectés mensuellement.

<sup>1</sup> Population statistique pour la part de temps partiel femmes et hommes: 93 % (N = 80'163) en 2022, 97 % (N = 84'424) en 2023 et 97 % (N = 83'618) en 2024 des collaborateurs et collaboratrices en Suisse.

# Santé et Sécurité

**Migros promeut durablement la sécurité et la santé de son personnel: pour plus de bien-être, d'engagement et de performance.**

Dans le cadre de ses activités, Migros met l'accent sur les priorités stratégiques suivantes: Sécurité au travail et protection de la santé, Santé physique et psychique et Compétitivité sur le marché du travail.

Migros garantit à ses collaborateurs et collaboratrices un environnement de travail sûr et sain. En 2024, 12 entreprises du groupe Migros ont reçu le label

↗ Friendly Work Space dans le cadre du développement systématique et durable de la gestion de la santé en entreprise. L'entreprise dispose d'une offre complète de prévention et de soutien pour ses collaborateurs et collaboratrices. Au cours de l'exercice sous revue, l'accent a été mis sur des initiatives de santé spécifiques menées en partenariat avec le groupe Medbase.

→ Santé

**En 2024, 12 entreprises Migros ont reçu le label de qualité Friendly Work Space pour leur engagement dans la gestion de la santé en entreprise.**

## **Priorité élevée à la sécurité au travail**

La mise en œuvre d'un système de sécurité systématique, la solution commune à l'ensemble des entreprises du groupe (SEG), permet de protéger le personnel contre les dommages causés par les accidents professionnels, les maladies professionnelles et les maladies liées au travail. Tous les aspects de la sécurité au travail et de la protection de la santé sont couverts et garantis par le service SEG.

Le groupe Migros définit des normes de sécurité obligatoires sur la base de directives réglementaires et des besoins des entreprises. Tous les cinq ans, elle est contrôlée et recertifiée en externe par le Secrétariat d'État à l'économie (SECO) sur mandat de la Commission fédérale de coordination pour la sécurité au travail.

En complément, les entreprises du groupe Migros se soumettent régulièrement à des évaluations internes afin de garantir le respect des exigences légales et en matière de gestion d'entreprise. Ces efforts se traduisent par des taux d'absentéisme relativement faibles de 0.26 % (55 accidents pour 1'000 unités de personnel).

Le taux moyen de maladie était de 4.8 % en 2024 et de 0.50 % pour les accidents non professionnels (130 accidents pour 1'000 unités de personnel).

## Indicateurs Absences

	Taux d'absentéisme maladie		
	2022	2023	2024
<b>Total</b>	<b>5.2 %</b>	<b>4.7 %</b>	<b>4.8 %</b>
Commerce de détail	5.3 %	4.7 %	4.8 %
Commerce de marchandises	6.4 %	6.0 %	6.4 %
Migros Industrie	5.0 %	4.6 %	4.7 %
Services financiers	3.2 %	2.9 %	3.4 %
Voyages	2.4 %	2.7 %	3.2 %
Santé			3.5 %
Autres	3.8 %	3.6 %	

Moyenne de l'année civile des chiffres collectés mensuellement. Population statistique: 90 % (N = 77'624) en 2022, 91 % (N = 79'268) en 2023 et 97 % (N = 83'603) en 2024 de l'ensemble des collaborateurs et collaboratrices en Suisse.

	Nombre d'accidents pour 1'000 unités de personnel <sup>1</sup>			Taux d'absentéisme dû à des accidents <sup>2</sup>		
	2022	2023	2024	2022	2023	2024
Accident du travail	54	55	53	0.25 %	0.26 %	0.33 %
Accident non professionnel	135	127	130	0.55 %	0.56 %	0.50 %

<sup>1</sup> Population statistique: 86 % (N = 53'984) en 2022, 87 % (N = 55'905) en 2023 et 96 % (N = 61'488) en 2024 de l'ensemble des unités de personnel en Suisse.

<sup>2</sup> Population statistique: 81 % (N = 69'631) en 2022, 86 % (N = 74'748) en 2023 et 96 % (N = 84'287) en 2024 de l'ensemble des collaborateurs et collaboratrices en Suisse.