

Gruppen-Strategie

Die Migros engagiert sich täglich mit Herz für die Lebensqualität der Menschen und für die Gesellschaft. Die Strategie 2022–2025 gibt dafür den strategischen Rahmen vor.

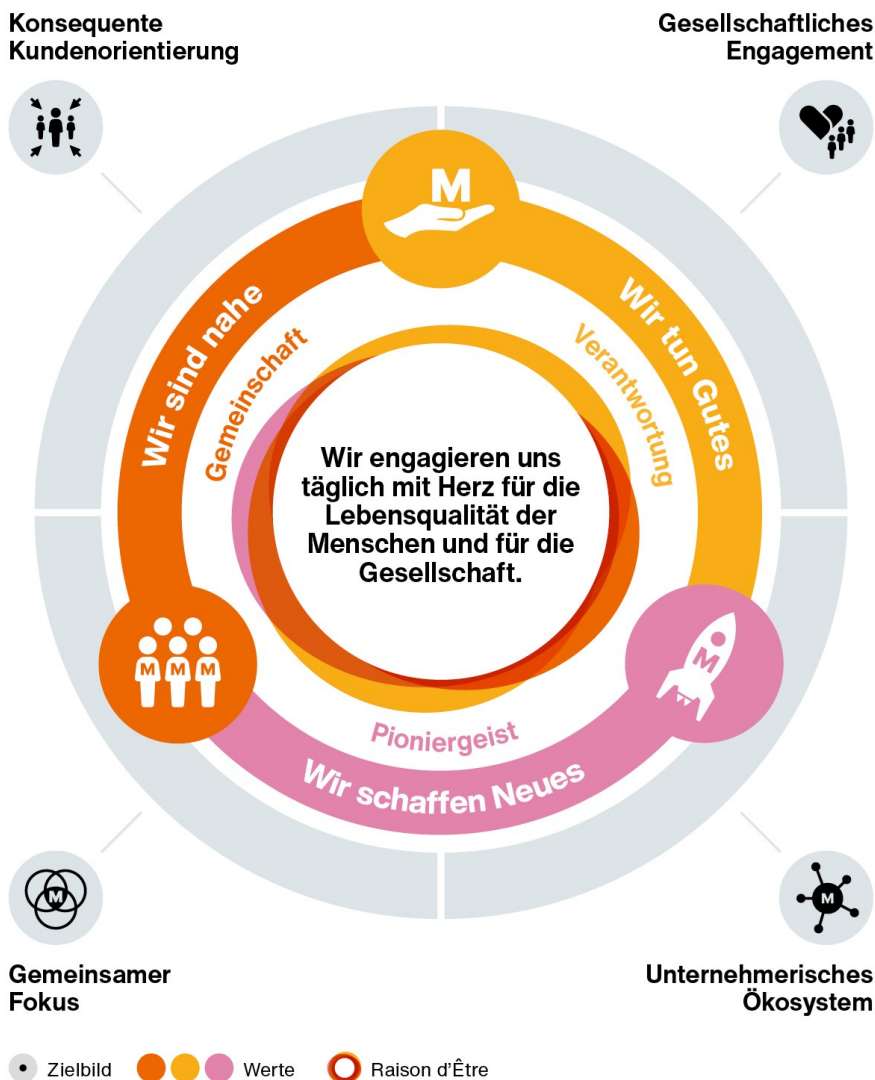
Die Migros deckt mit ihren Produkten und Dienstleistungen die Bedürfnisse des täglichen Lebens ab. Sie richtet ihr Angebot an alle Bevölkerungsschichten und deren spezifische Bedürfnisse nach Lebensqualität.

Die Strategie wird von der Generaldirektion im Auftrag der Verwaltung des Migros-Genossenschafts-Bundes (MGB) erarbeitet und von dieser bewilligt.

Die Migros-Gruppe ist eine diversifizierte und vertikal integrierte Firmengruppe um den Kern des Detailhandels. Die Geschäftseinheiten der Migros-Gruppe handeln unternehmerisch möglichst selbständig, mit klaren Zielvorgaben und Rollen. Sie sind gemäss ihrem strategischen Fokus in Bedürfnisfelder gruppiert (Ernährung & Genuss, Gesundheit & Well-Being, Lifestyle & Zuhause sowie Zahlung, Anlage & Finanzierung).

Das Kernelement der Strategie ist das Leitbild. Es setzt sich aus drei Elementen zusammen: Zielbild, Werte und Raison d'Être.

Leitbild



Zielbild

Das Zielbild besteht aus vier Dimensionen:

- Konsequente Kundenorientierung: Die Migros-Gruppe orientiert sich konsequent an den Bedürfnissen der Kundinnen und Kunden.
- Gesellschaftliches Engagement: Die Migros-Gruppe ist in der Schweiz die erste Referenz für gesellschaftliches Engagement.
- Gemeinsamer Fokus: Die Migros-Gruppe hat einen gemeinsamen strategischen Fokus und alle Aktivitäten zielen darauf ab.
- Unternehmerisches Ökosystem: Die Migros-Gruppe ist mit ihren Unternehmen so aufgestellt, dass nachhaltig Rentabilität für die Gruppe resultiert.

Werte

Drei Kernwerte bestimmen die Zusammenarbeit der Mitarbeitenden mit den Kundinnen und Kunden sowie untereinander:

- **Gemeinschaft:** Wir sind nahe. Nahe bei unseren Kundinnen und Kunden – wir denken aus ihrer Perspektive. Wir sind nahe bei unseren Partnern und stehen mit ihnen im Dialog. Und wir tragen nachhaltig zur Entwicklung der Schweizer Wirtschaft bei.
- **Verantwortung:** Wir tun Gutes. Wir setzen uns für die Bedürfnisse unserer Kundinnen und Kunden ein, verbessern die Lebensqualität der Menschen und übernehmen Verantwortung gegenüber der Gesellschaft.
- **Pioniergeist:** Wir schaffen Neues. Mit neuen, unverwechselbaren Produkten und Dienstleistungen, innovativen Geschäftsmodellen sowie modernen und attraktiven Arbeitsbedingungen für unsere Mitarbeitenden schafft die Migros Neues.

Raison d'Être

«Wir engagieren uns täglich mit Herz für die Lebensqualität der Menschen und für die Gesellschaft».

➤ Strategie der Migros-Gruppe

Tochtergesellschaften & Beteiligungen

Zur Migros-Gruppe gehören die Betriebe der Eigenindustrie, diverse Handels-, Gesundheits- und Reiseunternehmen, die Migros Bank sowie mehrere Stiftungen. Organisatorisch sind sie Mitgliedern der Generaldirektion des Migros-Genossenschafts-Bundes zugeordnet.

Führungsorgane

Die Tochtergesellschaften befinden sich in der Regel zu 100 % im Eigentum des Migros-Genossenschafts-Bundes (MGB). Sie werden von Mitgliedern der Generaldirektion strategisch geführt, wobei das für den Bereich zuständige Mitglied zumeist als Präsidentin beziehungsweise Präsident des entsprechenden Verwaltungsrates amtiert.

Die Mitglieder der Generaldirektion verantworten zudem die Besetzung des jeweiligen Verwaltungsrates. Grundsätzlich werden Verwaltungsräte durch interne Mitglieder besetzt. Externe Mitglieder werden berufen, wenn zusätzliches Know-how benötigt wird oder gesetzliche Auflagen dies erfordern. Über externe Besetzungen entscheidet die Verwaltung auf Vorschlag der Generaldirektion und des Ausschusses «Entschädigungen und Nominationen». Über externe Mitglieder verfügen Denner AG, Hotelplan Management AG, Medbase AG, Migros Bank AG und Mitreva AG.

Tochtergesellschaften und direkte Beteiligungen (operativ), alphabetisch gegliedert nach Strategischen Geschäftsfeldern sowie «Stiftungen & Pensionskasse», Stand 31. Dezember 2024:

Genossenschaftlicher Detailhandel

MIGROS

Migros Supermarkt AG

Unternehmensleiter: Peter Diethelm

VR-Präsident Guido Rast

VR-Mitglieder Mario Irminger (intern), Mario Caldelari (intern), Mattia Keller (intern), Martin Lutz (intern), Reto Sopranetti (intern), Hubert Weber (extern)

Anzahl Mitarbeitende 937 (operativ seit 1.1.2024)

➤ Migros Supermarkt

Handel

➤ Denner

Denner AG

Unternehmensleiter: Adrian Bodmer (a.i. bis 31.12.2024)

VR-Präsident Michel Gruber**VR-Mitglieder** Christian Biland (extern), Christine Rittner-Koch (extern), Anita Weckherlin (intern), Isabelle Zimmermann (intern), Michel Gruber (intern)**Anzahl Mitarbeitende** 6'526 (+4.7 %)

➤ Digitec Galaxus

Digitec Galaxus AG

Unternehmensleiter: Florian Teuteberg

VR-Präsident Michel Gruber**VR-Mitglieder** ausschliesslich intern**Anzahl Mitarbeitende** 2'282 (+11.7 %)

➤ Ex Libris

Ex Libris AG

Unternehmensleiter: Daniel Röhlin

VR-Präsident Michel Gruber**VR-Mitglieder** ausschliesslich intern**Anzahl Mitarbeitende** 216 (+1.7 %)

➤ Migrol

Migrol AG

Unternehmensleiter: Andreas Flütsch

VR-Präsident Michel Gruber**VR-Mitglieder** ausschliesslich intern**Anzahl Mitarbeitende** 239 (+1.6 %)

➤ migrolino

migrolino AG

Unternehmensleiter: Lorence Weiss

VR-Präsident Michel Gruber**VR-Mitglieder** ausschliesslich intern**Anzahl Mitarbeitende** 190 (+2.4 %)

Migros Industrie**Aproz Sources Minérales SA**

Unternehmensleiterin: Nicole Laager (a.i.)

VR-Präsident Matthias Wunderlin**VR-Mitglieder** ausschliesslich intern**Anzahl Mitarbeitende** 169 (+6.8 %)

↗ Aproz

**Delica AG**

Unternehmensleiter: Thomas Gubler

VR-Präsident Matthias Wunderlin**VR-Mitglieder** ausschliesslich intern**Anzahl Mitarbeitende** 1'929 (-0.6 %)

↗ Delica

**ELSA Group SA**

Unternehmensleiter: Matthew Robin

VR-Präsident Matthias Wunderlin**VR-Mitglieder** ausschliesslich intern**Anzahl Mitarbeitende** 1'041 (+15.8 %)

↗ Elsa

**Fresh Food & Beverage Group AG**

Unternehmensleiterin: Nicole Laager (a.i.)

VR-Präsident Matthias Wunderlin**VR-Mitglieder** ausschliesslich intern**Anzahl Mitarbeitende** 3'947 (+12.6 %)

↗ Fresh Food & Beverage Group (FFB-Group)



Mibelle AG

Unternehmensleiter: Peter Müller

VR-Präsident Matthias Wunderlin

VR-Mitglieder ausschliesslich intern

Anzahl Mitarbeitende 747 (+0.2 %)

↗ Mibelle Group



Micarna SA

Unternehmensleiter: Hans-Ruedi Christen

VR-Präsident Matthias Wunderlin

VR-Mitglieder ausschliesslich intern

Anzahl Mitarbeitende 2'621 (-2.5 %)

↗ Micarna

MIGROS Industrie

➤ Migros Industrie

Migros Industrie

Delica Deutschland GmbH

Unternehmensleiter: Xerxes Shahparast

VR-Präsident Constantin Schnupp

VR-Mitglieder ausschliesslich intern

Anzahl Mitarbeitende 98 (-9.4 %)

Delica France SAS

Unternehmensleiter: Ghassan Kara

VR-Präsident Constantin Schnupp

VR-Mitglieder ausschliesslich intern

Anzahl Mitarbeitende 107 (+20.4 %)

Delica Benelux B.V.

Unternehmensleiterin: Stéphanie Ribbens

VR-Präsident Constantin Schnupp

VR-Mitglieder ausschliesslich intern

Anzahl Mitarbeitende 3 (-11.1 %)

Delica Spain S.L.U.

Unternehmensleiterin: Judith Hernandez Perez

VR-Präsidenten Moritz Werner, Constantin Schnupp

VR-Mitglieder ausschliesslich intern

Anzahl Mitarbeitende 6 (-5.5 %)

M-Industry China

Unternehmensleiter: Jose Chiu

VR-Präsident –

VR-Mitglieder ausschliesslich intern

Anzahl Mitarbeitende 8 (0.0 %)

Finanzdienstleistungen

MIGROS BANK

➤ Migros Bank

Migros Bank AG (und Zweigniederlassungen)

Unternehmensleiter: Manuel Kunzelmann

VR-Präsident Beat Kobler

VR-Mitglieder Barbara Bieri (intern), Michael Hobmeier (extern), Bernhard Kobler (extern), Isabel Stirnimann Schaller (extern), Isabelle Zimmermann (intern)

Anzahl Mitarbeitende 1'890 (+0.9 %)

Reisen

Hotelplan

GROUP

Hotelplan Group

Unternehmensleiterin: Laura Meyer

VR-Präsident Michel Gruber**VR-Mitglieder** Mario Irminger (intern), Anja Keckeisen (extern), Stefan Leser (extern), Isabelle Zimmermann (intern), Michel Gruber (intern)**Anzahl Mitarbeitende** 1'352 (+24.8 %)

↗ Hotelplan

Gesundheit

medbase

Medbase Gruppe

Unternehmensleiter: Marcel Napierala

VR-Präsident Mario Irminger**VR-Mitglieder** Reto Dahinden (extern), Benno Fuchs (extern), Martin Lutz (intern), Claudia Pletscher (extern)**Anzahl Mitarbeitende** 4'340

↗ medbase

Übrige Gesellschaften

MIGROS

Online

Migros Online SA

Unternehmensleiterin: Katrin Tschannen Castelli

VR-Präsident Matthias Wunderlin**VR-Mitglieder** ausschliesslich intern**Anzahl Mitarbeitende** 719 (+2.7 %)

↗ Migros Online

MIGROS

Verteilbetrieb AG

Migros Verteilbetrieb AG

Unternehmensleiter: Daniel Waltenspühl

VR-Präsident Rainer Baumann**VR-Mitglieder** ausschliesslich intern**Anzahl Mitarbeitende** 1'598 (-1.8 %)

↗ MVB

MITREVA

➤ Mitreva

Mitreva AG

Unternehmensleiter: Gabriela Federer Wenger (bis 7.2024), Roger Neiniger (a.i. bis 31.1.2025)

VR-Präsident Werner Schiesser (extern)

VR-Mitglieder Hans-Ulrich Pfyffer (extern), Cornelia Ritz Bossicard (extern)

Anzahl Mitarbeitende 30 (-10.1 %)

 **MONTE
GENEROSO**

➤ Monte Generoso

Ferrovie Monte Generoso SA

Unternehmensleiter: Lorenz Bruegger

VR-Präsidentin Andrea Krapf

VR-Mitglieder Carlo Croci (extern), Mattia Keller (intern)

Anzahl Mitarbeitende 65 (-1.4 %)

Migros Hong Kong Ltd.

Unternehmensleiter: Grégory Décaillet

VR-Präsident –

VR-Mitglieder –

Anzahl Mitarbeitende 20 (-78.2 %)

Migros India Private Ltd

Unternehmensleiterin: Radhika Bhateja

VR-Präsident –

VR-Mitglieder –

Anzahl Mitarbeitende 28 (-2.3 %)

Stiftungen & Pensionskasse

➤ Parc Pré Vert

Fondation Parc Pré Vert du Signal de Bougy

Stiftungspräsident: Anton Chatelan

Geschäftsleitung Christophe Reymond

Anzahl Mitarbeitende –

G. und A. Duttweiler Stiftung

G. und A. Duttweiler-Stiftung
Stiftungspräsident: David Bosshart
Anzahl Mitarbeitende –



↗ GDI

Gottlieb Duttweiler Institute GDI, Rüslikon
Stiftungspräsidentin: Andrea Krapf
Geschäftsleitung Lukas Jezler
Anzahl Mitarbeitende 50 (0.0 %)

MPK

MIGROS-PENSIONSKASSE

↗ MPK

MPK Migros-Pensionskasse
Stiftungspräsidentin: Isabelle Zimmermann
Geschäftsleitung Christoph Ryter
Anzahl Mitarbeitende 536 (-5.2 %)



↗ Park im Grüene

Park im Grüene, Rüslikon
Stiftungspräsidentin: Andrea Krapf
Geschäftsleitung Patrik Pörtig
Anzahl Mitarbeitende –



↗ Park im Grünen

Park im Grünen, Münchenstein
Stiftungspräsidentin: Andrea Krapf
Geschäftsleitung Anita Weckherlin
Anzahl Mitarbeitende –

Adele Duttweiler Preis

Stiftung Adele-Duttweiler-Preis
Stiftungspräsident: Jean-Marc Bovay
Anzahl Mitarbeitende –



Stiftung Gurten-Park im Grünen
Stiftungspräsidentin: Andrea Krapf
Geschäftsleitung Patrick Vogel
Anzahl Mitarbeitende –

➤ Gurten Park

Verantwortung

Die Migros nimmt ihre Verantwortung umfassend und nachhaltig wahr. Ausbalancierte wirtschaftliche, ökologische und gesellschaftliche Ziele stehen im Einklang miteinander. Diese Grundsätze prägen die Haltung und das Handeln der Migros-Gruppe.

Nachhaltigkeit

Die Migros-Gruppe hat 2024 die Nachhaltigkeit organisatorisch neu aufgestellt. Damit kann sie sich noch effizienter auf Klimaschutz, Biodiversität und Kreislaufwirtschaft konzentrieren.



➤ GRI-Index

Die Migros-Gruppe verfolgt das Klimaziel Netto-Null bis 2050. Deshalb sollen bis 2030 die betrieblichen Treibhausgasemissionen (Scope 1 & 2) um 70 % gesenkt und in vor- und nachgelagerten Wertschöpfungsketten (Scope 3) um 27.5 % gegenüber 2019 reduziert werden.

Klimaschutz und Kreislaufwirtschaft

2024 verringerte die Migros die betrieblichen Treibhausgasemissionen gegenüber 2019 um 59.8 %. Dazu trug unter anderem die Inbetriebnahme von 17 zusätzlichen fossilfreien LWKs für Warentransporte bei. Ende 2024 umfasste die Flotte insgesamt 64 fossilfreie LWKs.

Im Berichtsjahr wurden über 20 neue Photovoltaik-Anlagen installiert, die über 6 Millionen kWh Strom produzierten. Damit stieg die gesamte Stromproduktion mit Photovoltaik im 2024 auf über 46 Mio kWh.

Im Bereich der Lebensmittelverschwendung folgt die Migros dem Aktionsplan des Bundes. In ihren Filialen hat sie 2024 eine Reduktion des Foodwaste-Anteils auf 1.18 % der Einkaufsmenge erreicht (2023: 1.21 %).

Verbesserung der Sozialstandards

In Einklang mit dem OECD-Leitfaden zu Sorgfaltspflichten stärkt die Migros kontinuierlich die Verankerung der Menschenrechte in ihrer Lieferkette. 2024 konnte in Spanien ein langjähriges ➤ Projekt für einen ökologischeren und sozial verantwortlichen Erdbeer-Anbau abgeschlossen werden. Dieses beinhaltet den Dialog zwischen NGOs, Gewerkschaften und Anbaubetrieben sowie Massnahmen zur Prävention von Arbeitsunfällen.

→ Nachhaltigkeitsberichterstattung

➤ Nachhaltigkeitsstrategie der Migros-Gruppe

Migros-Engagement

Die Migros engagiert sich wie kein anderes Unternehmen für eine lebenswerte Schweiz. Im Berichtsjahr setzte sie einen Schwerpunkt beim Thema Vielfalt.

138 Mio.

investierte die Migros 2024 in unterschiedliche gesellschaftliche Initiativen (in CHF).

Mit ihrem Engagement stärkt die Migros die Gemeinschaft, schafft inspirierende Momente und unterstützt Menschen dabei, die gesellschaftliche Entwicklung mitzugestalten. Im Berichtsjahr flossen insgesamt CHF 138 Mio. in unterschiedliche gesellschaftliche Initiativen. Das Migros-Engagement stellte das Thema der vielfältigen Schweiz in den Mittelpunkt und lancierte dazu eine Studie sowie eine 7 Mitmach-Initiative.

Gruppenweite Unterstützung

Das 7 Migros-Kulturprozent engagierte sich 2024 mit CHF 121 Mio. in den Bereichen Kultur, Soziales, Bildung, Freizeit und Wirtschaft. Zu den festen Einrichtungen zählen das 7 Gottlieb Duttweiler Institut (GDI), die 7 Klubschule Migros, die 7 Monte Generoso-Bahn, das 7 Migros Museum für Gegenwartskunst und die vier Parks im Grünen.

Mit dem 7 Migros-Pionierfonds hat die Migros 2012 ihr Engagement auf weitere Unternehmen der Migros-Gruppe ausgeweitet. Im Berichtsjahr sprach der Fonds Anschubfinanzierungen in der Höhe von CHF 15.6 Mio. für Projekte mit gesellschaftlicher Ausrichtung.

Der 7 Migros-Unterstützungsfonds fördert seit 1979 soziale und ökologische Projekte der Entwicklungszusammenarbeit in der Schweiz und weltweit. Dafür stehen jedes Jahr CHF 1 Mio. zur Verfügung.

7 Migros-Engagement

Personalkennzahlen

Die Migros-Gruppe konnte auch dank dem Engagement ihrer Mitarbeiterinnen und Mitarbeiter im 2024 den Umsatz steigern.

Personalbestand

Mitarbeitende nach Strategischen Geschäftsfeldern

- 1 Gen. Detailhandel: 61'878**
- 2 Handel: 10'070**
- 3 Migros Industrie: 12'953**
- 4 Finanzdienstleistungen: 1'983**
- 5 Reisen: 2'761**
- 6 Gesundheit: 9'130**

Die Migros-Gruppe beschäftigte 2024 durchschnittlich 98'776 Mitarbeitende in rund 140 Unternehmen, davon 90 in der Schweiz. Damit bleibt die Migros die grösste private Arbeitgeberin der Schweiz. Der Personalbestand verringerte sich im Vergleich zum Vorjahr leicht um -0.4% . Ebenso sanken die Personaleinheiten leicht um -0.4% auf 72'249.

Besonders stark wuchsen die Bereiche Handel ($+6.3\%$) und Reisen ($+17.7\%$). Auch der Bereich Gesundheit, der erstmals separat als strategisches Geschäftsfeld ausgewiesen wird, konnte mit einem Wachstum von 3.0% zulegen. Im genossenschaftlichen Detailhandel ging die Anzahl der Beschäftigten leicht um 2.3% zurück. Der Anteil der Mitarbeitenden in der Schweiz blieb mit 88% konstant hoch.

Der Frauenanteil lag konstant bei 58% , wobei er in den Bereichen Reisen (69%) und Gesundheit (75%) höher war als in den Bereichen Industrie (35%) und Finanzdienstleistungen (47%). Von den 86'612 Mitarbeitenden in der Schweiz arbeitete rund die Hälfte in Teilzeit, 80% waren im Monatslohn angestellt und 75% unterlagen einem Gesamtarbeitsvertrag. Das Durchschnittsalter betrug 41.1 Jahre (2023: 40.5 Jahre, 2022: 40.8 Jahre), wobei der Anteil der bis 30-Jährigen 26% betrug, jener der 31 bis 50-Jährigen 46% und jener der über 50-Jährigen 28% .

Bei den Mitarbeitenden, die im Monatslohn angestellt sind, lag die Bruttofluktuation bei 17.7% (11'770 Austritte), wobei 3.9% Migros-interne Wechsel (381 Übertritte) und 2.7% natürliche Fluktuation (1'820 Austritte) waren. Die durchschnittliche Betriebszugehörigkeit lag bei 9.2 Jahren (2023: 10.0 Jahre; 2022: 10.6 Jahre), was auf eine weiterhin hohe Mitarbeiterbindung hinweist.

→ Zahlen & Fakten

Kennzahlen Personalbestand

	Anzahl Mitarbeitende			Anzahl Personaleinheiten ¹			Frauenanteil ¹			Anteil Mitarbeitende Schweiz ²		
	2022	2023	2024	2022	2023	2024	2022	2023	2024	2022	2023	2024
Total	97'727	99'175	98'776	70'880	72'523	72'249	58.5 %	57.8 %	58.0 %	87.9 %	87.9 %	87.7 %
Genossenschaftlicher Detailhandel	63'179	63'314	61'878	43'731	44'042	43'136	60.8 %	59.5 %	59.6 %	86.3 %	86.2 %	85.7 %
Handel	8'998	9'473	10'070	7'325	7'811	8'340	60.5 %	60.4 %	60.7 %	94.9 %	94.3 %	94.1 %
Migros Industrie	13'321	13'225	12'953	12'545	12'465	12'217	35.4 %	35.3 %	35.1 %	87.6 %	88.9 %	90.1 %
Finanzdienstleistungen	1'823	1'958	1'983	1'625	1'746	1'780	47.7 %	47.6 %	47.3 %	100.0 %	100.0 %	100.0 %
Reisen	2'117	2'345	2'761	1'892	2'126	2'215	67.8 %	68.1 %	69.4 %	48.5 %	46.2 %	48.9 %
Gesundheit*			9'130			4'560			75.4 %			100.0 %
Übrige	8'289	8'860		3'761	4'333		76.3 %	76.1 %		100.0 %	100.0 %	

Durchschnitt Kalenderjahr der monatlich erhobenen Zahlen. Grundgesamtheit sind alle Mitarbeitenden der konsolidierten Unternehmen der Migros-Gruppe im In- und Ausland.

* Das Strategische Geschäftsfeld "Gesundheit" wird erstmals separat ausgewiesen. In den Vorjahren waren diese Daten in der Kategorie "Übrige" enthalten.

¹ versus Männeranteil

² versus Anteil Mitarbeitende im Ausland

	Anzahl GAV Unterstellte Schweiz ¹			Anzahl Lernende Schweiz ²			Anteil Lernende Schweiz ²		
	2022	2023	2024	2022	2023	2024	2022	2023	2024
Total	47'616	49'503	48'872	3'754	3'670	3'559	4.4 %	4.2 %	4.1 %
Genossenschaftlicher Detailhandel	34'499	35'435	34'683	2'506	2'421	2'257	4.6 %	4.4 %	4.3 %
Handel	543	551	560	172	184	221	2.0 %	2.1 %	2.3 %
Migros Industrie	10'180	10'238	10'083	501	468	460	4.3 %	4.0 %	3.9 %
Finanzdienstleistungen	944	991	957	66	73	85	3.6 %	3.7 %	4.3 %
Reisen	580	642	855	66	58	58	6.4 %	5.4 %	4.3 %
Gesundheit			1'735			478			5.2 %
Übrige	870	1'646		443	465		5.3 %	5.3 %	

Durchschnitt Kalenderjahr der monatlich erhobenen Zahlen.

¹ GAV = Gesamtarbeitsvertrag. Grundgesamtheit 2022 92 % (N = 62'548), 2023 96 % (N = 66'602) und 2024 95 % (N=64'875) der Mitarbeitenden in der Schweiz, ausgenommen Mitarbeitende mit einem Kaderarbeitsvertrag und Mitarbeitende im Stundenlohn mit einem Pensum von <20 %.

² Grundgesamtheit sind alle Mitarbeitenden in der Schweiz (2022: N = 85'855; 2023: N = 87'197; 2024: N = 86'613)

	Anteil Alterskategorien Schweiz								
	2022			2023			2024		
	bis 30	31 - 50	> 50	bis 30	31 - 50	> 50	bis 30	31 - 50	> 50
Total	26.3 %	45.5 %	28.1 %	27.1 %	45.4 %	27.6 %	26.4 %	45.8 %	27.9 %
Genossenschaftlicher Detailhandel	27.0 %	43.2 %	29.8 %	27.4 %	43.2 %	29.4 %	26.8 %	43.5 %	29.7 %
Handel	35.7 %	47.9 %	16.3 %	34.1 %	49.6 %	16.3 %	32.4 %	51.4 %	16.2 %
Migros Industrie	18.7 %	50.9 %	30.4 %	18.7 %	50.7 %	30.6 %	18.3 %	50.6 %	31.1 %
Finanzdienstleistungen	27.8 %	48.6 %	23.6 %	29.3 %	47.3 %	23.4 %	29.1 %	47.5 %	23.4 %
Reisen	28.0 %	46.5 %	25.4 %	28.8 %	45.7 %	25.5 %	23.3 %	44.2 %	32.5 %
Gesundheit							29.1 %	48.3 %	22.6 %
Übrige	23.5 %	54.3 %	22.2 %	29.7 %	48.4 %	21.9 %			

Durchschnitt Kalenderjahr der monatlich erhobenen Zahlen. Grundgesamtheit sind 2022 93 % (N = 80'167), 2023 97 % (N = 84'385) und 2024 97 % (N=83'949) aller Mitarbeitenden in der Schweiz.

	Anteil Vollzeitbeschäftigte Schweiz ¹			Anteil Mitarbeitende im Monatslohn Schweiz ²		
	2022	2023	2024	2022	2023	2024
Total	50.9 %	50.9 %	51.0 %	77.0 %	78.8 %	80.1 %
Genossenschaftlicher Detailhandel	48.0 %	48.1 %	48.4 %	75.5 %	76.2 %	77.9 %
Handel	45.1 %	45.7 %	45.3 %	83.3 %	89.8 %	90.7 %
Migros Industrie	82.6 %	82.7 %	82.8 %	98.2 %	98.4 %	98.5 %
Finanzdienstleistungen	64.0 %	64.0 %	65.6 %	100.0 %	100.0 %	100.0 %
Reisen	63.6 %	60.3 %	49.4 %	99.4 %	99.9 %	80.4 %
Gesundheit			27.1 %			55.0 %
Übrige	11.0 %	26.6 %		24.6 %	52.0 %	

Durchschnitt Kalenderjahr der monatlich erhobenen Zahlen.

¹ versus Teilzeitbeschäftigte. Grundgesamtheit sind 2022 93 % (N = 80'163), 2023 97 % (N = 84'424) und 2024 97 % (N = 83'618) aller Mitarbeitenden in der Schweiz.

² versus Mitarbeitende im Stundenlohn. Grundgesamtheit sind 2022 93 % (N = 80'166), 2023 97 % (N = 84'022) und 2024 96 % (N = 83'170) aller Mitarbeitenden in der Schweiz.

	Bruttofluktuation Schweiz ¹			Nettofluktuation Schweiz ²		
	2022	2023	2024	2022	2023	2024
Total	20.0 %	20.7 %	17.7 %	14.1 %	14.0 %	14.4 %
Genossenschaftlicher Detailhandel	19.0 %	19.8 %	19.2 %	13.4 %	13.9 %	15.2 %
Handel	21.6 %	23.7 %	19.9 %	19.4 %	21.9 %	18.3 %
Migros Industrie	19.8 %	27.8 %	15.9 %	12.6 %	12.6 %	12.8 %
Finanzdienstleistungen	15.3 %	14.3 %	17.0 %	13.4 %	12.7 %	15.0 %
Reisen	20.0 %	17.7 %	16.5 %	13.5 %	11.0 %	13.8 %
Gesundheit			5.9 %			5.2 %
Übrige	50.9 %	10.0 %		28.7 %	9.3 %	

Summe der Anzahl Austritte über das Kalenderjahr im Verhältnis zum Durchschnitt der monatlich erhobenen Mitarbeitenden-Zahlen über das Kalenderjahr. Grundgesamtheit sind alle Mitarbeitenden im Monatslohn in der Schweiz (2022 = 60'665, 2023 = 66'183 und 2024 = 66'578)

¹ Die Bruttofluktuation beinhaltet alle Austritte inkl. natürliche (Pensionierung, Tod, befristete Arbeitsverhältnisse), unfreiwillige (durch Arbeitgeberin initiiert), freiwillige Abgänge (durch Mitarbeitende initiiert) sowie Migros-interne Wechsel.

² Bei der Nettofluktuation werden natürliche Austritte (ordentliche Pensionierungen, befristete Arbeitsverträge und Tod) und Migros-interne Austritte ausgeschlossen.

Vergütung

Die Personalkosten sind im 2024 um 4.0 % gestiegen und betragen CHF 6'584 Mio.. Die Nominallohne der dem Gesamtarbeitsvertrag L-GAV unterstellten Migros-Unternehmen wuchsen um durchschnittlich 2.3 %.

Im Vergleich zum Schweizer Detailhandel, der eine effektive Lohnerhöhung von 1.9 % im Jahr 2024 verzeichnete¹, erhöhte die Migros die Löhne ihrer Mitarbeitenden im Branchenvergleich stärker. Trotz anspruchsvollem Marktumfeld und laufender Reorganisation des Unternehmens stiegen die Löhne mit 2.3 % deutlich über die Jahresteuern im 2024 von 1.1 %. Daraus resultierte eine durchschnittliche Reallohnerhöhung von rund 1.2 %. Der Umstand unterstreicht das Engagement der Migros für verantwortungsvolle Arbeitsbedingungen und eine faire Vergütung sowie die Wertschätzung gegenüber ihren Mitarbeitenden.

¹ gemäss UBS-Lohnumfrage

Personalsvorsorge

Die Migros-Pensionskasse (MPK) ist für die berufliche Vorsorge für die Versicherten von 41 angeschlossenen Unternehmen der Migros-Gruppe verantwortlich. 2024 betreute sie rund 49'100 Versicherte und 30'000 Rentenbezügerinnen und -bezüger.

Die Pensionskasse erzielte 2024 auf den Kapitalanlagen von CHF 29.4 Mrd. eine Nettorendite von 6.6 %. Der Deckungsgrad erhöhte sich per Ende 2024 auf 132.8 %. Die Vorsorgekapitalien wurden wie im Vorjahr mit den Generationentafeln BVG 2020 und einem technischen Zinssatz von 2.0 % berechnet. Rund ein Drittel der freien Mittel (oder 5.5 % der Vorsorgekapitalien und technischen Rückstellungen) werden auf Beschluss des Stiftungsrates im Laufe von 2025 für Leistungsverbesserungen der Versicherten und Rentenbezügerinnen und -bezüger verwendet.

Ausbildung & Entwicklung

Die Migros fördert die kontinuierliche Weiterentwicklung ihrer Mitarbeitenden. Als soziale Arbeitgeberin unterstützt sie zudem den Einstieg von Jugendlichen in den Arbeitsmarkt mit spezifischen Programmen.

Berufsbildung

Lernende nach Strategischen Geschäftsfeldern

- 1 Gen. Detailhandel: 2'257**
- 2 Handel: 221**
- 3 Migros Industrie: 460**
- 4 Finanzdienstleistungen: 85**
- 5 Reisen: 58**
- 6 Gesundheit: 478**

Die Migros investiert durch systematisches Talent Management in die kontinuierliche Weiterentwicklung ihrer Mitarbeitenden und fördert die Nachfolgeplanung in der Migros-Gruppe. Im Rahmen von Talentkonferenzen legt sie den Fokus auf Personen mit Potenzial für anspruchsvollere Positionen und identifiziert entsprechende Weiterentwicklungsmassnahmen.

Mit unterschiedlichen Formaten von Lernangeboten unterstützt die Migros die Mitarbeitenden zudem in ihrer beruflichen Weiterentwicklung. Sie bietet auch orts- und zeitunabhängiges Lernen über Abteilungs- und Unternehmensgrenzen hinweg an. Damit steigert sie die Arbeitsmarktfähigkeit, das Engagement und die beruflichen Perspektiven ihrer Mitarbeitenden.

Eine Vielfalt an Ausbildungsberufen

Die Migros engagiert sich wie kein anderes Unternehmen für die Bildung in der Gesellschaft. Insgesamt 3'559 Jugendliche in der Schweiz absolvierten 2024 ihre Grundbildung in über 55 7 verschiedenen Berufen in der Migros-Gruppe und gestalteten damit die Zukunft der Unternehmung aktiv mit (Vorjahr: 3'670 Jugendliche in 60 Berufen).

Im Sommer 2024 starteten 1'297 Lernende eine Lehre (Vorjahr: 1'357). 95 % der Lernenden schlossen ihre Ausbildung erfolgreich ab. Die durchschnittliche Weiterbeschäftigungsquote lag im Berichtsjahr bei 58 %.

Die Migros-Gruppe bietet ausserdem ein 7 Lehrvorbereitungsjahr mit insgesamt 60 Plätzen an. Insgesamt erhielten 150 Jugendliche mit erschwerten Voraussetzungen in unterschiedlichen Migros-Betrieben 7 Unterstützung beim Einstieg in die Arbeitswelt.

Diversity, Equity & Inclusion

Die Vielfalt, Gleichstellung und Inklusion von Mitarbeitenden sind in der Strategie der Migros-Gruppe verankert. Konkrete Massnahmen ermöglichen die Vereinbarkeit von Berufs- und Privatleben auf allen Stufen.

2024 beschäftigte die Migros Personen aus rund 174 Ländern. Davon waren 58 % Frauen und 42 % Männer. 49 % der Mitarbeitenden arbeiteten Teilzeit und 28 % waren älter als 50 Jahre.

Die Migros-Gruppe setzt sich aktiv für die Chancengleichheit ein. Flexible Arbeitsmöglichkeiten fördern die \uparrow Vereinbarkeit von Berufs- und Privatleben auf allen Stufen. Angebote in den Bereichen Gesundheit, Arbeitsgestaltung und Bildung für erfahrene Mitarbeitende bilden neu einen Schwerpunkt in der Förderung. Partnerschaften mit Netzwerken wie \uparrow focus50plus und \uparrow spurenwechseln unterstützen dies zusätzlich. Ein weiterer Fokus lag auf der finanziellen Bildung und Vorsorge, insbesondere für Frauen.

2024 betrug der Frauenanteil auf Direktionsstufe 19 % (Vorjahr: 17 %) und auf Kaderstufe 34 % (Vorjahr: 33 %). Der Frauenanteil in Führungspositionen betrug 39 % (Vorjahr: 39 %).

Um die Themen voranzutreiben, pflegt die Migros-Gruppe Partnerschaften mit externen Organisationen wie \uparrow Advance, \uparrow EqualVoice United und \uparrow Swiss Diversity. Zudem unterstützt sie verschiedene Employee Resource Groups und bietet entsprechende Weiterbildungen an.

Kennzahlen Diversity, Equity & Inclusion

	Frauenanteil Führung ¹			Frauenanteil Kader ²			Frauenanteil Direktion ²	
	2023	2024	2022	2023	2024	2022	2023	2024
Total	39.1%	39.4%	30.6%	33.1%	33.8%	17.4%	17.4%	18.5%
Genossenschaftlicher Detailhandel	41.2%	41.5%	30.6%	31.4%	32.2%	21.7%	20.1%	21.7%
Handel	49.0%	48.7%	28.8%	30.2%	31.4%	3.8%	7.2%	10.0%
Migros Industrie	20.8%	20.4%	24.1%	23.2%	22.2%	26.2%	25.3%	28.6%
Finanzdienstleistungen	27.9%	27.4%	31.7%	33.9%	35.3%	11.8%	12.9%	13.6%
Reisen	59.1%	56.7%	52.8%	56.7%	54.8%	24.5%	33.3%	20.8%
Gesundheit		64.3%			60.0%			18.3%
Übrige	63.9%			61.8%			16.3%	

Durchschnitt Kalenderjahr der monatlich erhobenen Zahlen.

¹ Grundgesamtheit für Frauenanteil Führung 2023 ist 91 % (N = 79'545) und 2024 89 % (N=76'664) der Mitarbeitenden in der Schweiz.

² Grundgesamtheit für Frauenanteil in Kader und Direktion sind 2022 90 % (N = 77'565), 2023 100 % (N = 87'176) und 2024 99 % (N=86'262) der Mitarbeitenden in der Schweiz.

	Teilzeitanteil Frauen ¹			Teilzeitanteil Männer ¹		
	2022	2023	2024	2022	2023	2024
Total	66.9 %	65.7 %	65.9 %	24.5 %	26.0 %	25.6 %
Genossenschaftlicher Detailhandel	67.7 %	67.3 %	67.5 %	27.6 %	29.0 %	28.1 %
Handel	67.5 %	67.1 %	67.1 %	29.4 %	28.6 %	29.4 %
Migros Industrie	40.1 %	39.1 %	38.9 %	6.1 %	6.7 %	6.7 %
Finanzdienstleistungen	55.5 %	55.0 %	52.1 %	18.7 %	18.9 %	18.5 %
Reisen	44.6 %	47.4 %	58.9 %	17.1 %	20.6 %	28.2 %
Gesundheit			75.1 %			66.0 %
Übrige	92.1 %	75.4 %		79.9 %	66.9 %	

Durchschnitt Kalenderjahr der monatlich erhobenen Zahlen.

¹ Grundgesamtheit für Teilzeitanteil Frauen und Männer sind 2022 93 % (N = 80'163), 2023 97 % (N = 84'424) und 2024 97 % (N=83'618) der Mitarbeitenden in der Schweiz.

Gesundheit & Sicherheit

Die Migros fördert die Sicherheit und Gesundheit ihrer Mitarbeitenden nachhaltig: für mehr Wohlbefinden, Engagement und Leistungsfähigkeit.

Die Migros setzt bei ihren Aktivitäten folgende strategischen Schwerpunkte: Arbeitssicherheit & Gesundheitsschutz, Physische & Psychische Gesundheit und Arbeitsmarktfähigkeit.

Die Migros gewährleistet ihren Mitarbeitenden ein sicheres und gesundes Arbeitsumfeld. 2024 wurden im Rahmen der systematischen und nachhaltigen Entwicklung im betrieblichen Gesundheitsmanagement insgesamt 12 Unternehmen der Migros-Gruppe mit dem Label γ Friendly Work Space ausgezeichnet. Das Unternehmen verfügt über ein umfassendes Präventions- und Unterstützungsangebot für seine Mitarbeitenden; im Berichtsjahr lag ein Schwerpunkt auf spezifischen Gesundheitsinitiativen, die in Partnerschaft mit der Medbase Gruppe durchgeführt wurden.

→ Gesundheit

12 Migros-Unternehmen wurden 2024 mit dem Qualitätslabel Friendly Work Space für ihr Engagement im Betrieblichen Gesundheitsmanagement ausgezeichnet.

Hohe Priorität auf der Arbeitssicherheit

Mit der Umsetzung eines systematischen Sicherheitssystems, der Betriebsgruppenlösung M-Gruppe (BGL), wird der Schutz der Mitarbeitenden vor Schädigungen durch Berufsunfälle, Berufskrankheiten und arbeitsbedingten Erkrankungen gewährleistet. Alle Aspekte im Bereich von Arbeitssicherheit & Gesundheitsschutz werden von der Fachstelle BGL abgedeckt und sichergestellt.

Die Migros-Gruppe legt aufgrund regulativer Vorgaben und der Bedürfnisse der Unternehmen verbindliche Sicherheitsstandards fest und wird alle fünf Jahre extern im Auftrag der Eidgenössischen Koordinationskommission für Arbeitssicherheit durch das Staatssekretariat für Wirtschaft SECO überprüft und rezertifiziert.

Ergänzend unterziehen sich die Unternehmen der Migros-Gruppe regelmässig internen Assessments zur Sicherstellung der Einhaltung gesetzlicher und unternehmerischer Anforderungen. Diese Anstrengungen widerspiegeln sich in relativ tiefen Absenzquoten von Berufsunfällen von 0.26 % (55 Unfälle auf 1'000 Personaleinheiten).

Die durchschnittliche Krankheitsquote lag 2024 bei 4.8 % und für Nicht-Berufsunfälle bei 0.50 % (130 Unfälle auf 1'000 Personaleinheiten).

Kennzahlen Absenzen

	Absenzquote Krankheit		
	2022	2023	2024
Total	5.2 %	4.7 %	4.8 %
Genossenschaftlicher Detailhandel	5.3 %	4.7 %	4.8 %
Handel	6.4 %	6.0 %	6.4 %
Migros Industrie	5.0 %	4.6 %	4.7 %
Finanzdienstleistungen	3.2 %	2.9 %	3.4 %
Reisen	2.4 %	2.7 %	3.2 %
Gesundheit			3.5 %
Übrige	3.8 %	3.6 %	

Durchschnitt Kalenderjahr der monatlich erhobenen Zahlen. Grundgesamtheit sind 2022 90 % (N = 77'624), 2023 91 % (N = 79'268) und 2024 97 % (N=83'603) aller Mitarbeitenden in der Schweiz.

	Anzahl Unfälle pro 1'000 Personaleinheiten ¹			Absenzquote Unfall ²		
	2022	2023	2024	2022	2023	2024
Berufsunfall	54	55	53	0.25 %	0.26 %	0.33 %
Nicht-Berufsunfall	135	127	130	0.55 %	0.56 %	0.50 %

¹ Grundgesamtheit sind 2022 86 % (N = 53'984), 2023 87 % (N = 55'905) und 2024 96 % (N = 61'488) aller Personaleinheiten in der Schweiz.

² Grundgesamtheit sind 2022 81 % (N = 69'631), 2023 86 % (N = 74'748) und 2024 96 % (N = 84'287) aller Mitarbeitenden in der Schweiz.